

الجمهورية الجزائرية الديمقراطية الشعبية
REPUBLIQUE ALGERIENNE DEMOCRATIQUE ET POPULAIRE

وزارة تهيئة الإقليم، البيئة والسياحة
Ministère de l'Aménagement du Territoire
de l'Environnement et du Tourisme



المخطط التوجيهي للتهيئة السياحية

«م.ت.ت.س 2025 SDAT»

الكتاب 5؛

المشاريع ذات الأولوية السياحية



فهرس المواد

2-3	مدخل
4	المقدمة
5	I - إطلاق المخطط التوجيهي للتهيئة السياحية 2025
6-14	II - الفنادق الجديدة
15-32	III - القرى السياحية للامتياز
33-35	IV - الحظائر الإيكولوجية



مداخل: من م.و.ت.إ. «SNAT» إلى تنفيذ م.و.س.ت «SDAT 2025»

يشكل المخطط التوجيهي للتهيئة السياحية «SDAT 2025» الإطار الاستراتيجي المرجعي للسياسة السياحية في الجزائر. وبموجبه تعلن الدولة عن:

* نظرتها للتنمية السياحية الوطنية في مختلف الآفاق، المدى القصير (2009) المدى المتوسط (2015) وال المدى الطويل (2025) في إطار التنمية المستدامة قصد جعل الجزائر بلدا مستقبلا.
* تحديد وسائل التنفيذ وتوضيح شروط إمكانية تحقيقها.

فالمخطط التوجيهي للتهيئة السياحية SDAT 2025 هو جزء من المخطط الوطني للتهيئة الإقليمية «SNAT 2025» الذي يبين الكيفية التي تعتزم الدولة من خلالها في إطار من التنمية المستدامة ضمان التوازن الثلاثي المتمثل في العدالة الاجتماعية، الفعالية الاقتصادية وحماية البيئة على مستوى كامل التراب الوطني في العشرين سنة القادمة.

ويشكل المخطط التوجيهي للتهيئة السياحية «SDAT 2025» بالتالي جزءا متكاملا من المخطط الوطني للتهيئة الإقليمية «SNAT 2025»: فهو الفعل الذي من خلاله تعلن الدولة لجميع الفاعلين ولجميع القطاعات وجميع المناطق، عن مشروعها السياحي الإقليمي لآفاق 2025.

وبهذا يعتبر المخطط التوجيهي الحالي للتهيئة السياحية «SDAT 2025» أداة تترجم إرادة الدولة في تثمين الثروة الطبيعية، الثقافية والتاريخية للبلاد ووضعها في خدمة التحول السياحي للجزائر والارتقاء بها إلى مصاف وجهة الامتياز في المنطقة الأورو-متوسطية.

وانطلاقا من هذا يمنح مجمل البلاد وبالتالي كل جزء من أطراف الإقليم الوطني، التوجيهات الاستراتيجية للتهيئة السياحية في إطار التنمية المستدامة.

إن المخطط التوجيهي للتهيئة السياحية «SDAT 2025» هو محصلة ناضجة لمسار طويل من الأبحاث، التحقيقات، الخبرات والاستشارات، بل هو نتيجة لعمل فكري واستشارة واسعة تمت مع جميع الفاعلين الوطنيين والمحليين العموميين والخواص على مدار الجلسات الجهوية وعمليات الإثراء التي أسفرت عنها.



ويتمثل الرهان في ملاءمة المخطط التوجيهي للتهيئة السياحية 2025 على جميع أصعدة تطوره (الإعداد، التنفيذ، المتابعة) من طرف الفاعلين والمتعاملين المركزيين والمحليين في السياحة وعلى مختلف المستويات (الإطارات الفندقية، أصحاب المطاعم، وكالات الأسفار، المرشدون، المتعاملون والجمعيات).

يتشكل التقرير العام للمخطط التوجيهي للتهيئة السياحية 2025 SDAT من ستة كتب:

- الكتاب 1: التشخيص: تحليل السياحة الجزائرية
- الكتاب 2: الحركيات الخمس وبرامج العمل السياحية ذات الأولوية: المخطط الاستراتيجي
- الكتاب 3: الأقطاب السياحية للامتياز (POT) والقرى السياحية للامتياز (VTE).
- الكتاب 4: تنفيذ المخطط التوجيهي للتهيئة السياحية 2025 SDAT «المخطط العملي»
- الكتاب 5: المشاريع السياحية ذات الأولوية
- الكتاب 6: الخلاصة العامة للمخطط التوجيهي للتهيئة السياحية 2025 SDAT

وتعالج هذه الوثيقة التي تحمل عنوان «الكتاب 5» «المشاريع السياحية ذات الأولوية» أربعة مواضيع:

- I - انطلاق م.ت.س 2025 SDAT
- II - الفنادق الجديدة
- III - القرى السياحية للامتياز
- IV - الحضائر الإيكولوجية والسياحية



المقدمة

يشكل التزام الدولة في تنفيذ السياسات السياحية المتكاملة والضبط وكذا بوضع شروط الترقية الأداة الرئيسية للتهيئة السياحية والعامل الأساسي لدعم النمو الاقتصادي. وتفترض هذه المقاربة المتجددة تنفيذا يعتمد على أعمال مؤكدة لمستوى التجدير السياحي في تنمية الإقليم. وهكذا، فالسياحة مدعوة الى إعادة التنظيم والتحول والانتشار قصد الارتقاء إلى المرتبة الثانية في الأنشطة الاقتصادية المصدرة بعد المحروقات. ولبلوغ ذلك، تترجم الأهداف المحددة لتحويل الجزائر إلى بلد سياحي على الخصوص في:

* الإرادة الصارمة للدولة في تهمين الثروة الطبيعية، الثقافية والتاريخية للبلاد وإبراز تراثها السياحي. ويتعلق الأمر آجلا بالارتقاء بالسياحة إلى مرتبة صناعة واعدة بالتنمية.

* إطلاق الأقطاب السياحية للامتياز (POT) والقرى السياحية الأولى للامتياز (VTE) المتكاملة بصفاتها مشاريع ذات أولوية وروافع للانطلاقة السياحية تشكل ابتداء من 2008 برامج الأعمال السياحية ذات الأولوية.

* تؤسس المشاريع السياحية ذات الأولوية ابتداء من 2008 للتحويل السياحي للجزائر في إطار تنمية يجب أن تشرك الدولة، الجماعات المحلية، الاستثمارات الأجنبية المباشرة (IDE) ومهنيي القطاع العمومي والخاص ونظام التربية ومجمل القطاعات الاقتصادية وكذلك الجمعيات.

انطلاق م.ت.س 2025 SDAT : مشاريع الاستثمارات السياحية ذات الأولوية 2008.2015

المحافظة على العقار



الانطلاق: الفنادق الجديدة

أ- فنادق أطلقت أو بصدد المشروع فيها:

1 - فنادق الشبكة

3697 سرير



11 فندقا

2 - فنادق فخمة

1354 سرير



5 فنادق

3 فنادق معيارية

20355 سرير



204 فندق

المجموع: 25406 سرير



المجموع: 220 فندق

إطلاق 80 مشروع سياحي في ستة (6) أقطاب سياحية للامتياز:

5986 سرير و 8000 منصب عمل في الأفق

عدد المشاريع	الأقطاب السياحية للامتياز
23	شمال شرق
32	شمال وسط
18	شمال غرب
04	جنوب غرب (الواحات)
02	الجنوب الكبير (توات - القرارة)
01	الجنوب الكبير (الأهفار)
00	الجنوب الكبير (الطاسيلي)
80	المجموع

طاقة بحوالي

75 000 سرير للامتياز

قصد:



• الاستجابة لطلب الزبائن الوطنيين والدوليين الذين

يشرطون منتجات عالية النوعية.

• تشكيل الرد على 2,5 مليون سائح منتظر في أفاق 2015.

الفنادق الجديدة: القطب السياحي شمال شرق

أ. الفنادق التي شرع فيها أو بصدد الانطلاق:

1 - فنادق الشبكة

640 سرير



2 - فنادق أكور - مهري قسنطينة

320 سرير



* فنادق أكور - مهري سكيكدة

320 سرير



* فنادق أكور - مهري سطيف

320 سرير



* فنادق أكور - مهري عنابة

2 - الفنادق الفخمة:

406 سرير



فندق سمارة قسنطينة:

304 سرير



فندق عناني قسنطينة:

3 - فنادق معيارية:

3655 سرير



79 فندقا خاصا (سكيكدة، عنابة،
قسنطينة، الطارف)

المجموع: 5965 سرير



الفنادق الجديدة: القطب السياحي شمال وسط

أ. الفنادق التي شرع فيها أو بصدد الانطلاق:

1 - فنادق الشبكة:

394 سرير



* فندق ماريوت نادي الصنوبر:

231 سرير



* فندق إيبيس مهري باب الزوار:

322 سرير



* فندق هيلتون (توسعة) المحمدية:

230 سرير



* فندق أكور - مهري باب الزوار:

240 سرير



* فندق ايبيس مهري الجزائر / آغا:

360 سرير



* فندق نونوتيل مهري الجزائر / آغا:

2. الفنادق الفخمة:

274 سرير



* فندق لافيدر بئر خادم:

250 سرير



* فندق تروست باب الزوار:

3 - فنادق معيارية:

6994 سرير



41 فندقا خاصا
(الجزائر، بومرداس، البلدية، تيبازة)

المجموع: 9295 سرير



الفنادق الجديدة: القطب السياحي شمال غرب

أ. الفنادق التي شرع فيها أو بصدد الانطلاق:

1 - فنادق الشبكة

320 سرير



* فندق أكور - مهدي وهران

2 - الفنادق الفخمة:

120 سرير



* فندق إقامة هيلوس:

3 - فنادق معيارية:

9706 سرير



83 فندقا خاصا (وهران، تلمسان، عين
تموشنت، مستغانم)

المجموع: 10.146 سرير



الفنادق الجديدة: القطب السياحي جنوب شرق «الواحات»

أ. الفنادق التي شرع فيها أو بصدد الانطلاق:

00 سرير	←	1 - فنادق الشبكة
00 سرير	←	2 - الفنادق الفخمة
00 سرير	←	3 - فنادق معيارية
2092 سرير	←	* 26 فندقا خاصا (غرداية، بسكرة، الواد)
المجموع: 2092 سرير	←	

الفنادق الجديدة: القطب السياحي جنوب غرب «توات-القرارة»

أ. الفنادق التي شرع فيها أو بصدد الانطلاق:

00 سرير	←	1 - فنادق الشبكة
		2 - الفنادق الفخمة
100 سرير	←	* فندق رياض ماسين أدرار
96 سريرا	←	* فندق قصر ماسين أدرار
		3 - فنادق معيارية:
1317 سرير	←	21 فندقا خاصا (أدرار، بشار، البيض، النعامة)
المجموع: 1513 سرير	←	

الفنادق الجديدة: القطب السياحي الجنوب الكبير «طاسيلي ناجر»

أ. الفنادق التي شرع فيها أو بصدد الانطلاق:

00 سرير	←	1 - فنادق الشبكة
		2 - الفنادق الفخمة
150 سرير	←	فندق ملتقى الأجانب جانت
00 سرير	←	3 فنادق معيارية:
المجموع: 150 سرير	←	

الفنادق الجديدة: القطب السياحي الجنوب الكبير «الهقار»

أ. الفنادق التي شرع فيها أو بصدد الانطلاق:

00 سرير	←	1 - فنادق الشبكة
00 سرير	←	2 - الفنادق الفخمة
		3 الفنادق المعيارية:
225 سرير	←	04 فنادق خاصة (تامنراست)
المجموع: 225 سرير	←	

القرى السياحية للامتياز (VTE) القطب السياحي شمال شرق

جيل جديد من الفنادق

مشروع: القرية السياحية مسيدة، الطارف

المستثمر: الشركة الإماراتية للاستثمار الدولي «ELLC»

المجموع: 2440 سرير



القرى السياحية للامتياز (VTE) القطب السياحي شمال شرق

جيل جديد من الفنادق

مشروع: القرية السياحية سيدي سالم، عنابة

المستثمر: الشركة السعودية سيدار

المجموع: 4938 سرير



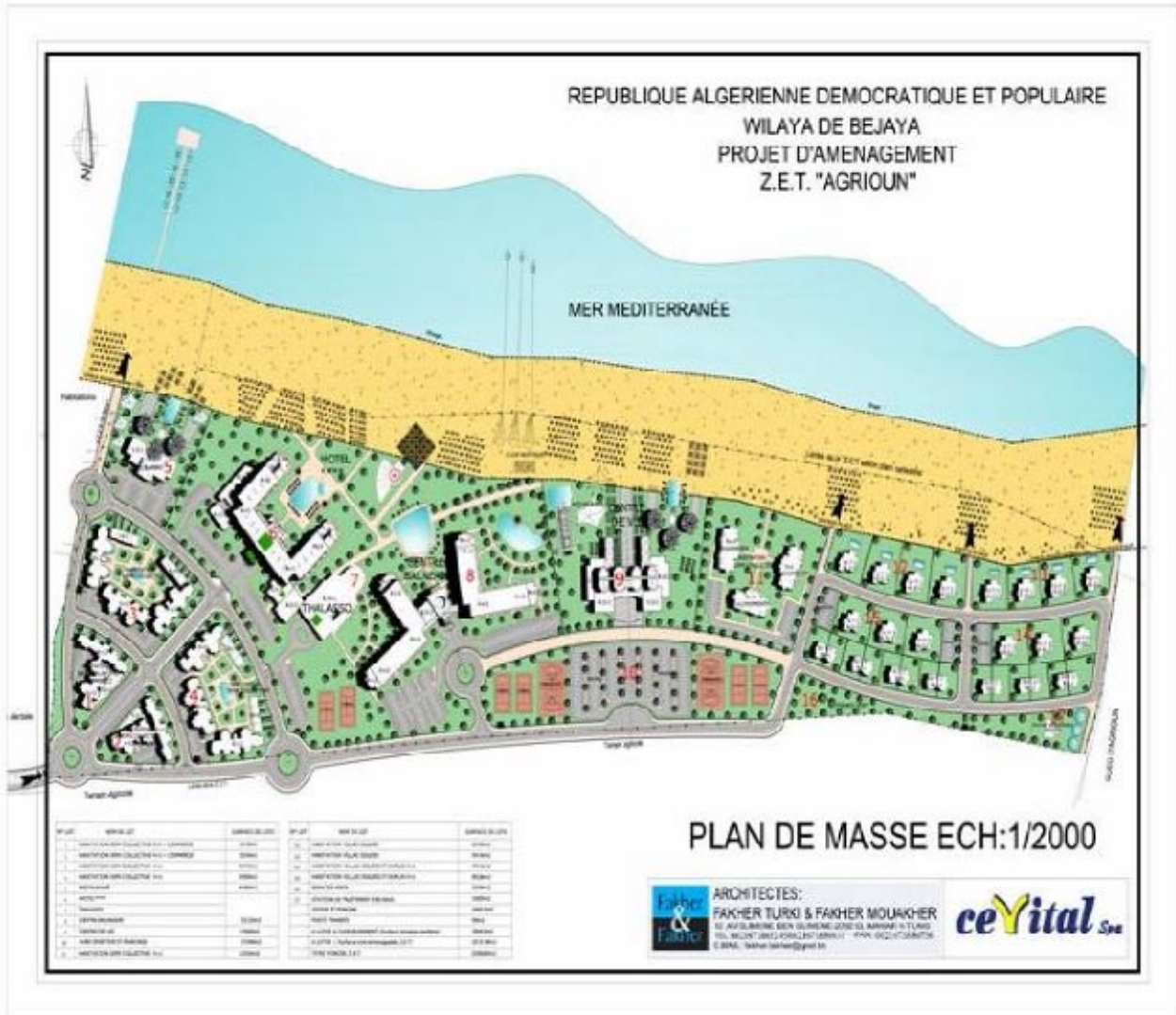
القرى السياحية للامتياز (VTE) القطب السياحي شمال وسط

جيل جديد من الفنادق

مشروع: القرية السياحية أقريون، بجاية

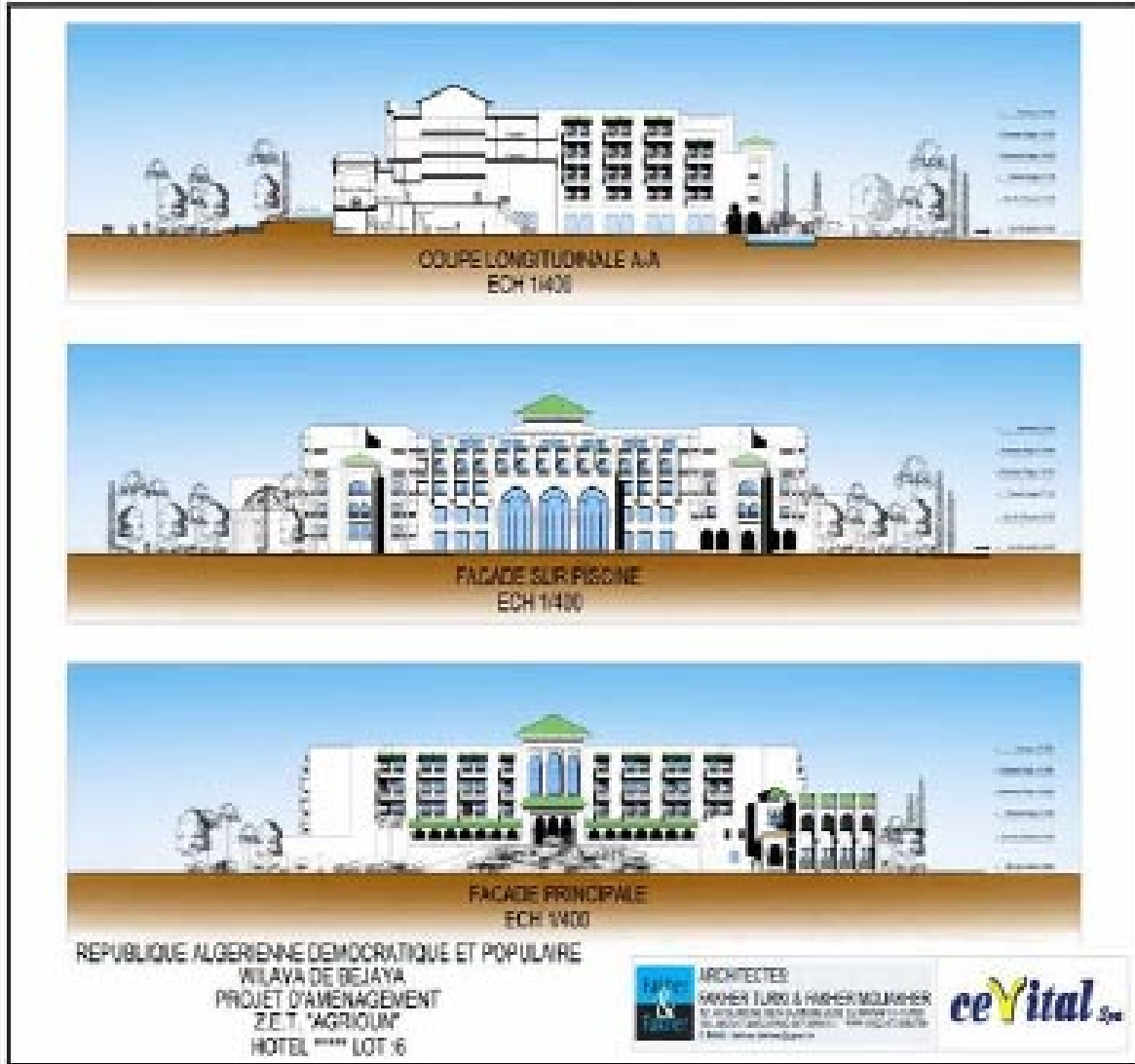
المستثمر: مجموعة سيفيتال

المجموع: 1282 سرير



القرى السياحية للامتياز (VTE) القطب السياحي شمال وسط

جيل جديد من الفنادق



القرى السياحية للامتياز (VTE) القطب السياحي شمال وسط

جيل جديد من الفنادق

مشروع: القرية السياحية الصغيرة بومرداس

المستثمر: المجموعة الكويتية للاستثمار (الكويت) + الشركة الإماراتية للاستثمار الدولي «ELLC»

المجموع: 2697 سرير



القرى السياحية للامتياز (VTE) القطب السياحي شمال وسط

جيل جديد من الفنادق



القرية السياحية للامتهياز (VTE) القطب السياحي شمال وسط

جيل جديد من الفنادق

مشروع: القرية السياحية «MEDI.SEA» بودواو البحري - بومرداس

المستثمر: الشركة الأمريكية - التونسية - الجزائرية - سياح

المجموع: 17510 سرير



القرى السياحية للامتياز (VTE) القطب السياحي شمال وسط

جيل جديد من الفنادق

مشروع: القرية السياحية عين الشرب، عين طاية، الجزائر

المستثمر: الشركة الإماراتية للاستثمار الدولي «ELLC» والمجموعة الكويتية للاستثمار.

المجموع: 5985 سرير



القرية السياحية للامتياز (VTE) القطب السياحي شمال وسط

جيل جديد من الفنادق

مشروع: القرية السياحية ملتقى الجزائر، موريتي 1 - الجزائر

المستثمر: المجموعة الإماراتية إيميرال «EMIRAL»

المجموع: 2004 سرير



القرى السياحية للامياز (VTE) القطب السياحي شمال وسط

جيل جديد من الفنادق

مشروع: القرية السياحية، الساحل، الجزائر

المستثمر: شركة التنمية الفندقية - موريتي الجزائر

المجموع: 460 سرير



القرى السياحية للامتياز (VTE) القطب السياحي شمال وسط

جيل جديد من الفنادق

مشروع: القرية السياحية سيدي فرج، الجزائر

المستثمر: الشركة الإماراتية القدرة

المجموع: 360 سرير



القرى السياحية للامتياز (VTE) القطب السياحي شمال وسط

جيل جديد من الفنادق

مشروع: القرية السياحية زرالدة - غرب

المستثمر: الشركة السعودية «سيدر»

المجموع: 6885 سرير



القرى السياحية للامتياز (VTE) القطب السياحي شمال وسط

جيل جديد من الفنادق

مشروع: القرية السياحية العقيد عباس (تيازة)

المستثمر: الشركة الإماراتية - إعمار..

المجموع: 1240 سرير



القرية السياحية للامتياز (VTE) القطب السياحي شمال وسط

جيل جديد من الفنادق

مشروع: القرية السياحية واد بلاح سيزاري - تيبازة

المستثمر: مجموعة سيفيتال

المجموع: 1426 سرير



القرى السياحية للامتياز (VTE) القطب السياحي شمال غرب

جيل جديد من الفنادق

مشروع: الحلم السياحي: مداغ وهران

المجموع: 5900 سرير



القرى السياحية للامتياز (VTE) القطب السياحي شمال غرب

جيل جديد من الفنادق

مشروع: قرية هيلوس كريستل، وهران

المستثمر: الشركة ذات المسؤولية المحدودة - إقامة هيليو «فرنسا»

المجموع: 220 سرير



القرى السياحية للامتياز (VTE) القطب السياحي شمال غرب

جيل جديد من الفنادق

مشروع: القرية السياحية موسكارد، تلمسان

المستثمر: الشركة الإماراتية للاستثمار الدولي «ELLC» السياحة

المجموع: 732 سرير



القرى السياحية للامتياز (VTE) القطب السياحي شمال غرب

جيل جديد من الفنادق

مشروع: قرية قصر ماسين، تيميمون - أدرار

المستثمر: مجموعة الجنوب لتنمية الاستثمار «SID»

المجموع: 92 سريرا



العضائر الأيكولوجية والسياحية • القطب السياحي • شمال وسط

حديقة دنيا الجزائر

المجموعة الإماراتية ELLC

المجموع: 1000 سرير



العضائر الأيكولوجية والسياحية • القطب السياحي • شمال غرب

حديقة دنيا وهران

مجموعة الشركة الإماراتية للاستثمار الدولي «ELLC»



العطائر الأيكولوجية والسياحية • القطب السياحي • شمال شرق

حديقة دنيا عنابة

مجموعة الشركة الإماراتية للاستثمار الدولي

